

## **Informácia k posudzovaniu vozidiel z hľadiska počtu miest na sedenie a počtu sedadiel v kontrolných úkonoch č. 104 Odchýlky vo vyhotovení vozidla a č. 522 Sedadlá a lôžka**

(aktualizované 10.10.2016)

V reakcii na často kladené otázky vydávame po konzultácii so ŠDÚ MDVRR SR nasledovnú doplňujúcu informáciu.

### **1. Základné pojmy**

„**Počet miest na sedenie**“ sa uvádza v osvedčení o evidencii (OE) časť I, resp. časť II (položka S.1, riadok 25.1) a zodpovedá maximálnemu počtu sedadiel, ktoré sa dajú vo vozidle ukotviť.

„**Sedadlo**“ je pojem zahŕňajúci ako jednotlivé sedadlo, tak aj časť lavicového sedadla zodpovedajúcu jednému miestu na sedenie. Každému jednotlivému sedadlu prislúcha jedno ukotvenie sedadla, ale skupina sedadiel usporiadaných vedľa seba alebo lavicové sedadlo, poskytujúce miesta na sedenie viac ako jednej dospeléj osobe, môžu mať spoločné ukotvenie, ak boli takto schválené.

„**Ukotvenie sedadla**“ je systém zaistenia sedadla, lavicového sedadla alebo súpravy sedadiel k nosnej konštrukcii vozidla, vrátane príslušných častí nosnej konštrukcie vozidla. Ukotvenie sedadla sa považuje za jestvujúce iba ak je prístupné a dá sa použiť (t.j. nebolo odstránené alebo dodatočne znehodnotené napríklad pri prestavbe vozidla).

„**Systém variabilného usporiadania sedadiel**“ umožňuje rozmiestnenie a ukotvenie sedadiel v rôznych radoch, prípadne pozíciách vo vozidle. Vozidlá s takýmto systémom bývajú vybavené univerzálnymi ukotveniami sedadiel, napr. súborom rovnakých úchyto, alebo upínacími drážkami (koľajničkami) v ktorých je možné sedadlá odistiť a zaistiť bez použitia náradia. Sedadlá v sebe môžu mať zabudované kotvové úchyty bezpečnostných pásov, alebo aj samotné bezpečnostné pásy. Ak nemajú, bezpečnostné pásy môžu byť rozmiestnené vo vozidle nielen na miestach prítomných sedadiel, ale aj na miestach možného umiestnenia sedadiel. Počet bezpečnostných pásov alebo ich kotvových úchytov preto v tomto prípade môže byť oproti počtu sedadiel namontovaných vo vozidle vyšší. Pokiaľ je technicky možné sedadlo odistiť a opätovne zaistiť iba v príslušnom ukotvení a nie je ho možné premiestniť a ukotviť na iné miesto, prípadne do iného radu, alebo inej pozície vo vozidle, potom sa nejedná o systém variabilného usporiadania sedadiel v zmysle tejto definície.

„**Núdzové sedadlo**“ je sedadlo, ktoré nie je určené na bežné používanie počas prevádzky vozidla v cestnej premávke. Môže byť vyhotovené napríklad ako sklopné alebo lavicové sedadlo, často orientované naprieč k smeru jazdy, pričom môže byť umiestnené aj v zadnej časti vozidla alebo v jeho nákladnom priestore. Núdzové sedadlá nemusia pri schvaľovaní vozidla plniť požiadavky kladené na normálne sedadlá, preto zvyčajne nie sú vybavené opierkami hlavy ani bezpečnostnými pásmi.

Z vyššie uvedených definícií vyplýva, že vozidlo môže byť schválené pre určitý maximálny počet miest na sedenie, pre ktorý je vybavené príslušnými ukotveniami sedadiel, avšak počet sedadiel namontovaných vo vozidle môže byť menší. Presný počet sedadiel, s ktorými bolo vozidlo vyrobené, môže byť uvedený aj v ďalších úradných záznamoch OE.

## 2. Posudzovanie pri technickej kontrole

**a) Ak je počet sedadiel vo vozidle vyšší ako počet miest na sedenie uvedený v OE,** pri technickej kontrole sa v kontrolnom úkone č. 522 vyznačí vážna chyba (B) a vozidlo sa vyhodnotí ako dočasne spôsobilé. To platí aj v prípade vozidiel schválených v kategórii N1 a vozidiel prestavaných z kategórie M1 na N1, ktoré majú v OE znížený počet miest na sedenie, pričom neboli vykonané také opatrenia, aby pôvodné miesta na sedenie ďalej neexistovali. Aby miesto na sedenie neexistovalo, musí byť

fyzicky zamedzené jeho použitiu napríklad privarením krycej platne na ukotvenia pôvodného sedadla, alebo namontovaním pevného zariadenia na tieto ukotvenia, ktoré nie je možné odstrániť použitím bežne dostupných nástrojov. U lavicového sedadla alebo skupiny sedadiel vedľa seba, ktoré majú spoločné ukotvenia, môže byť tento prípad alternatívne riešený napr. odstránením opierky hlavy pôvodného miesta na sedenie a súčasne zodpovedajúceho bezpečnostného pásu vrátane všetkých jeho kotvových úchyto (viď. príloha), respektíve v súlade so zápisom v OE, ak je v ňom uvedené inak.

Osvedčenie o zhode vozidla COC, prípadne originál písomného potvrdenia výrobcu alebo zástupcu výrobcu vozidla o schválenom vyššom počte miest na sedenie, ak je pristavené vozidlo takto vyhotovené, možno akceptovať iba pri technickej kontrole vozidla jednotlivito dovezeného zo zahraničia, ktoré ešte nie je zaevidované v evidencii vozidiel Slovenskej Republiky.

**b) Ak je počet sedadiel vo vozidle nižší ako počet miest na sedenie uvedený v OE** platí, že všetky sedadlá, s ktorými bolo vozidlo vyrobené, musia byť vo vozidle pri technickej kontrole aj namontované, aby ich bolo možné skontrolovať. Informácia o nižšom počte sedadiel sa môže nachádzať v ďalších úradných záznamoch OE, alebo môže byť na tento účel predložené osvedčenie o zhode vozidla COC, prípadne originál písomného potvrdenia výrobcu alebo zástupcu výrobcu vozidla. Pri posudzovaní v tomto bode rozlišujeme dva nasledujúce prípady:

- Niektoré sedadlá nie sú pri technickej kontrole vo vozidle namontované, napriek tomu, že s nimi vozidlo bolo vyrobené. Ide o prípady, v ktorých chýba niektoré sedadlo, lavicové sedadlo alebo skupina sedadiel, prípadne ktorákoľvek z ich častí, pričom z ukotvení sedadiel alebo tvaru karosérie vozidla je preukázateľné, že pôvodne namontované sedadlo alebo sedadlá boli z vozidla odstránené, pričom sa nejedná o systém variabilného usporiadania sedadiel. Ako príklad možno uviesť chýbajúce sedadlo u osobných vozidiel s druhom karosérie AA sedan alebo AC kombi, alebo vybraté jedno zo sklopných sedadiel v druhom rade sedadiel, prípadne chýbajúce opierky chrbta alebo hlavy a podobne. Takéto vozidlo sa vyhodnotí ako dočasne spôsobilé vyznačením vážnej chyby (B) v kontrolnom úkone č. 522.
- Ide o vozidlo so systémom variabilného usporiadania sedadiel, alebo o vozidlo s druhom karosérie napr. AF viacúčelová, autobus a podobne, u ktorého vzhľadom k jeho konštrukcii nie je možné jednoznačne určiť, s koľkými sedadlami bolo vyrobené a zároveň informácia o presnom počte, variabilite alebo umiestnení sedadiel nie je uvedená v predložených dokladoch, alebo na štítku obsaditeľnosti autobusu. V takýchto prípadoch sa vyznačí ľahká chyba (A) v kontrolnom úkone č. 104 s krátkym popisom skutočného stavu vozidla v rubrike „Ďalšie záznamy STK“ protokolu o technickej kontrole, napr. textom: „v OE 8 miest na sedenie, 6 namontovaných sedadiel“ a podobne.

Ak bol iný počet miest na sedenie, resp. počet sedadiel podľa písmena a) alebo b) tohto odseku dokladovaný predložením osvedčenia o zhode vozidla COC alebo originálom písomného potvrdenia výrobcu alebo zástupcu výrobcu vozidla a súčasne je pristavené vozidlo takto vyhotovené, chyba sa nevyznačí a k príslušnému protokolu o technickej kontrole si STK založí kópiu takéhoto dokladu.

**Vyššie opísané postupy sa primerane aplikujú aj pri posudzovaní počtu núdzových miest na sedenie a počtu resp. vyhotovenia lôžok.** Ak je plocha na ležanie tvorená z časti alebo úplne sklopením alebo rozložením niektorého sedadla, lavicového sedadla, príp. skupiny sedadiel, táto sa za lôžko v zmysle zápisu v OE (riadok 25.3) nepovažuje. Obytné vozidlá, teda špeciálne vozidlá kategórie M s druhom karosérie SA obytný automobil, môžu byť okrem normálnych sedadiel vybavené aj sedadlami, ktoré nie sú určené na používanie počas prevádzky vozidla v cestnej premávke. Zvyčajne ide o sedadlá bez akýchkoľvek bezpečnostných prvkov, umiestnené v obytnej časti vozidla (napr. v blízkosti stola ako rohová lavica alebo pohovka a pod.). Takéto sedadlá sa do počtu miest na sedenie zapísaných v OE obytného vozidla nezapočítavajú.

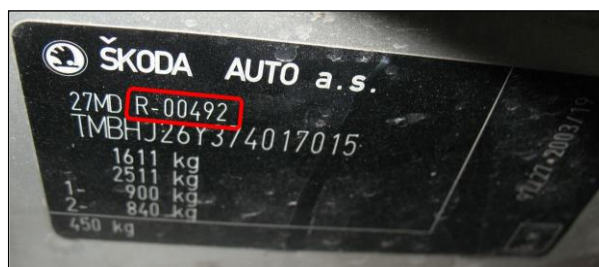
Súhrn popísaných možností je uvedený v nasledujúcej tabuľke.

Počet sedadiel vo vozidle		
vyšší ako počet miest na sedenie v OE	nižší ako počet miest na sedenie uvedený v OE	
<ul style="list-style-type: none"> <li>V prípade vozidla schváleného v kategórii N1 alebo prestavaného z M1 na N1, ktoré má v OE zapísaný znížený počet miest na sedenie, alebo záznam o odstránení pásov, ich kotvových úchytoch, príp. opierky hlavy pôvodných miest, ale opatrenia, aby pôvodné miesta na sedenie neexistovali, neboli na vozidle vykonané, a tým je jeho skutočné vyhotovenie v rozpore so schváleným.</li> <li>Neakceptuje sa predloženie COC alebo potvrdenie výrobcu alebo zástupcu výrobcu o vyššom počte miest na sedenie, pokiaľ ide o vozidlo už evidované v SR, pretože je potrebné urobiť najprv zmenu zápisu v OE.</li> </ul>	<ul style="list-style-type: none"> <li>Nejedná sa o systém variabilného usporiadania sedadiel, alebo chyba niektoré sedadlo, lavicové sedadlo alebo skupina sedadiel, prípadne ktorákoľvek z ich častí, pričom z ukotvení sedadiel a z tvaru alebo druhu karosérie vozidla, napr. AA sedan alebo AC kombi, je preukázateľné, že pôvodne namontované sedadlá boli odstránené.</li> <li>V predložených dokladoch nie je okrem počtu miest na sedenie osobitne zaznamenaný nižší počet sedadiel, s ktorými bolo vozidlo vyrobené.</li> </ul>	<ul style="list-style-type: none"> <li>Ide o systém variabilného usporiadania sedadiel, alebo vzhľadom ku konštrukcii vozidla, prípadne druhu karosérie, napr. AF viacúčelová, autobus alebo podobne, nie je možné jednoznačne určiť, s koľkými sedadlami bolo vozidlo vyrobené.</li> <li>V predložených dokladoch nie je okrem počtu miest na sedenie osobitne zaznamenaný nižší počet sedadiel, s ktorými bolo vozidlo vyrobené.</li> </ul>
<b>Chyba 522 B</b>	<b>Chyba 522 B</b>	<b>Chyba 104 A + opis v rubrike „Ďalšie záznamy STK“ protokolu</b>

TESTEK, a.s., poverená technická služba technickej kontroly vozidiel

Príloha:

Na obrázku vpravo je príklad výrobného štítku vozidla Škoda Fabia kategórie N1, ktoré má udelené národné typové schválenie v Slovenskej republike (zodpovedajúce označenie 27MD) pod číslom R-00492.



Podľa príslušného základného technického opisu vozidla na obrázku nižšie je zrejmé, že všetky takéto vozidlá s národným typovým schválením č. R-00492 boli schválené v kategórii N1 so 4 miestami na sedenie. V súlade so schválením preto musí byť opierka hlavy a kotvové body bezpečnostného pásu stredného sedadla trvalo znehodnotené. Situáciu nemení ani fakt, ak príslušný záznam o spôsobe znehodnotenia sedadla absentuje, napr. z dôvodu administratívnej chyby pri vystavovaní OE a podobne.

Ministerstvo dopravy, pošta a telekomunikácií Slovenskej republiky, Námestie slobody 6, Bratislava



**Základný technický opis  
schváleného typu vozidla  
č. R-00492-00/002**

vystavený dňa 04.05.2006 ako príloha k osvedčeniu o typovom schválení vozidla č. R-00492-00, č.k. 3878-2100/06 pre vystavenie osvedčenia o evidencii. Technický opis je platný pre vozidlá uvedené do prevádzky najneskôr do 30.06.2006.

Vozidlo

1	Druh	2	J	Kategória	3	E	VIIN	
NAKLADNÉ VOZIDLO SKRÍŇOVÉ DODÁVKOVÉ				N1	TMB.J.6Y			
4	D.1	Značka	5	D.3	Obchodný názov	6-8	D.2	Typ / variant / verzia
SKODA		FABIA		FMSFM52T030 / SEBNIHX01 / 070 6Y 00				
9	Výrobca vozidla (podvozku)				10-11	K	Číslo a dátum typového schválenia ES	
SKODA AUTO a.s. MLADÁ BOLESLAV ČR								

Motor a prevodovka

Karoséria (nadvstavba)

21	Druh (typ)	23	Výrobca	24	Výrobné číslo	
BB SKRÍŇOVA		ŠKODA AUTO a.s. MLADÁ BOLESLAV ČR		TMB???????		
25.1	S.1	Počet miest na sedenie / z toho núdzových	25.2	S.2	Počet miest na stálie	
4 / 0			0			
26	Zaťaženie strechy	27	Objem skrine - osterny	28	W	Objem palivovej nádrže
75 kg		0,8 m <sup>3</sup>		45,0 l		

Rozmery a hmotnosti

Brzdy

Nápravy

Spájacie zariadenie

Emisie zvuku

Emisie a spotreba

Ďalšie úradné záznamy

\*27: 0.8 až 1.5  
 \*30.1: 960 až 1480  
 \*30.2: 950 až 1400  
 \*31: 1292 až 1322  
 \*41,42: 185/55 R 15 81T, 6.0J x 15H2 ET43  
 185/60 R 14 82T, 6.0J x 14 H2 ET38  
 185/60 R 14 82T, 6.0J x 14 H2 ET43  
 195/50 R 15 82T, 6.0J x 15 H2 ET43  
 205/45 R 16 83V, 6.5J x 16 H2 ET42  
 \*51.8 - spotreba paliva stanovená výrobcom vozidla  
 Vozidlo je vybavené pevnou priečkou, ktorá oddeluje priestor pre vodiča a cestujúcich od ložného priestoru [spodná časť priečky siahla do výšky 540/600 mm nad bod H pre Z/P rad sedadiel, horná časť priečky je vybavená mriežkou  
 sú vybavené schválenou bezpečnostnou fóliou. Opierka hlavy a kotvové body bezpečnostného pásu stredného sedadla sú trvalo znehodnotené.  
 [Vozidlo je schválené podľa predpisu EHK 10K-VZ-EMC a smernice ES č. 97/27/2003/19 - hmotnosti a rozmery.]  
 [Údaje uvedené v zátvorkách sa neuvádzajú v OE.]

Pečiatka a podpis

V prípade vozidiel, ktoré boli prestavané z kategórie M1 na N1, môžu byť v OE uvedené aj iné podmienky znehodnotenia nadbytočných sedadiel. Číslo schválenia prestavaných vozidiel potom začína písmenom „P“, čiže napr. 27MD P-00492 a podobne.