

**Metodický pokyn č. 70/2011,**

**ktorým sa stanovujú kontrolné úkony týkajúce sa identifikácie vozidla a posudzovania odchýlok od schváleného vyhotovenia vozidla vykonávané pri technických kontrolách vozidiel (Kontrolné úkony skupiny 100)**

**Článok I**

**Predmet**

Ministerstvo dopravy, výstavby a regionálneho rozvoja Slovenskej republiky podľa ustanovenia § 99 písm. m) zákona č. 725/2004 Z. z. o podmienkach prevádzky vozidiel v premávke na pozemných komunikáciách a o zmene a doplnení niektorých zákonov v znení neskorších predpisov (ďalej len „zákon“) vydáva tento metodický pokyn, ktorým sa stanovujú pre kontrolné úkony týkajúce sa identifikácie vozidla a posudzovania odchýlok od schváleného vyhotovenia vozidla (ďalej len „kontrolné úkony skupiny 100“) vykonávané pri technických kontrolách vozidiel v staniciach technickej kontroly (STK) v Slovenskej republike

- a) predpísané podmienky,
- b) spôsob kontroly,
- c) zoznam chýb, ktoré možno pri nich zistiť, a ich klasifikácia<sup>1)</sup>.

**Článok II**

**Všeobecné ustanovenia**

(1) Každému kontrolnému úkonu skupiny 100 prislúcha okrem názvu osobitný kód tvorený trojciferným identifikačným číslom. Prvá číslica v kóde kontrolného úkonu je na rozlíšenie príslušnosti do skupiny kontrolných úkonov vždy „1“ (napr. kontrolný úkon Evidenčné čísla má kód 101).

(2) Ak niektorá z požiadaviek osobitného predpisu, na ktorý sa kontrolný úkon odvoláva, nie je priamo reprodukováaná v predpísaných podmienkach v kontrolnom úkone, potom sa pri technickej kontrole jej splnenie nepreveruje okrem prípadov, ak je to v kontrolnom úkone výslovne ustanovené.

(3) Spôsobom kontroly sa na účel tohto metodického pokynu rozumie stručný opis spôsobu preverenia splnenia predpísaných podmienok.

(4) Spôsob kontroly predpísaný v jednotlivých kontrolných úkonoch je možné aplikovať s použitím technologického vybavenia STK predpísaného osobitným predpisom<sup>2)</sup> alebo bežného ručného náradia (napr. skrutkovač).

(5) Metódy predpísané ako spôsob kontroly spravidla nevyžadujú demontáž súčastí vozidla. V odôvodnených prípadoch je však potrebné odkrytie niektorých súčastí vozidla (napr. miesta vyznačenia identifikačného čísla vozidla VIN).

(6) Chyby, ktoré možno v jednotlivých kontrolných úkonoch zistiť, sú v súlade s ustanoveniami osobitného predpisu<sup>1)</sup> klasifikované ako ľahké (označené písmenom „A“), vážne (označené písmenom „B“) a nebezpečné (označené písmenom „C“).

(7) Schválením vozidla sa na účel tohto metodického pokynu rozumie udelenie typového schválenia vozidla, typového schválenia ES vozidla, typového schválenia vozidla vyrobeného v malej sérii, typového schválenia vozidla ES vyrobeného v malej sérii, viacstupňového typového schválenia, viacstupňového typového schválenia ES, schválenia jednotlivo vyrobeného vozidla alebo schválenia jednotlivo dovezeného vozidla. Ak sa výraz schválenie vzťahuje len k niektorému konkrétnemu z týchto druhov schválenia, je to v texte presne uvedené.

(8) Predloženým dokladom o evidencii vozidla sa rozumie vodičom alebo prevádzkovateľom vozidla podľa osobitného predpisu<sup>3)</sup> predložené osvedčenie o evidencii časť I alebo časť II, prípadne predložená

<sup>1)</sup> § 48 vyhlášky MDPT SR č. 578/2006 Z. z. v znení neskorších predpisov

<sup>2)</sup> § 34 vyhlášky MDPT SR č. 578/2006 Z. z. v znení neskorších predpisov

<sup>3)</sup> § 46 ods. 9 vyhlášky MDPT SR č. 578/2006 Z. z. v znení neskorších predpisov

### Článok III Kontrolné úkony skupiny 100

#### Predpísané podmienky

1. Vozidlo, ktorému bolo pridelené evidenčné číslo<sup>4</sup>), musí byť označené jednou alebo dvomi tabuľkami s evidenčným číslom podľa ďalej uvedených podmienok.
2. Evidenčné číslo uvedené na tabuľke alebo tabuľkách s evidenčným číslom, ktoré sú na vozidle, sa musí zhodovať s údajom v predloženom doklade o evidencii vozidla.
3. Vyhotovenie tabuľky s evidenčným číslom musí spĺňať podmienky ustanovené osobitným predpisom<sup>5</sup>).
4. Na vozidlách kategórií M a N a na nákladných a osobných štvorkolkách kategórie L<sub>7e</sub> musia byť dve tabuľky s evidenčným číslom, jedna na prednej časti vozidla a orientovaná smerom vpred, druhá na zadnej časti vozidla a orientovaná smerom vzad. Na vozidlách kategórií L<sub>1e</sub>, L<sub>2e</sub>, L<sub>3e</sub>, L<sub>4e</sub>, L<sub>5e</sub>, L<sub>6e</sub>, O, T, R, C, P<sub>s</sub> a L<sub>s</sub> a na viacúčelových štvorkolkách kategórie L<sub>7e</sub> musí byť jedna tabuľka s evidenčným číslom na zadnej časti vozidla a orientovaná smerom vzad.
5. Tabuľky s evidenčným číslom musia byť na vozidle umiestnené na mieste na to určenom konštrukciou vozidla v súlade s podmienkami ustanovenými osobitným predpisom<sup>5</sup>). Priestor na umiestnenie zadnej tabuľky s evidenčným číslom na vozidlách kategórií M, N a O schválených počnúc 15.9.2005 musí plniť podmienky ustanovené osobitným predpisom<sup>6</sup>). Priestor na umiestnenie zadnej tabuľky s evidenčným číslom na vozidlách kategórie L schválených počnúc 15.2.2006 musí plniť podmienky ustanovené osobitným predpisom<sup>7</sup>). Priestor na umiestnenie zadnej tabuľky s evidenčným číslom na vozidlách kategórie T schválených počnúc 15.2.2006 musí plniť podmienky ustanovené osobitným predpisom<sup>8</sup>).
6. Na tabuľke s evidenčným číslom ani v jej blízkosti na vozidle nesmú byť s výnimkou poznávacej značky Slovenskej republiky<sup>9</sup>) alebo značky s písmenami CD alebo CC umiestnené žiadne nápisy alebo označenia, ktoré by bránili riadnej čitateľnosti evidenčného čísla.
7. Tabuľka s evidenčným číslom musí byť riadne pripevnená, pričom nesmie byť narušená jej celistvosť, ani znemožnená jej čitateľnosť alebo identifikovateľnosť.
8. Tabuľka s evidenčným číslom nesmie byť nadmerne poškodená a evidenčné číslo na nej musí byť čitateľné.
9. Predpísané podmienky sa vzťahujú aj na zadné tabuľky s evidenčným číslom vyžarujúce svetlo pri zapnutom osvetlení vozidla<sup>4</sup>).

#### Spôsob kontroly

1. Prehliadkou sa overí označenie vozidla predpísaným počtom tabuliek s evidenčným číslom a zhoda evidenčného čísla na nich uvedeného s údajom v predloženom doklade o evidencii vozidla. Overí sa vyhotovenie, stav a pripevnenie tabuliek s evidenčným číslom.
2. Zhoda vyhotovenia priestoru na umiestnenie tabuľky s evidenčným číslom s predpísanými podmienkami sa preverí iba v prípadoch ustanovených osobitnými predpismi<sup>10</sup>) alebo v iných odôvodnených prípadoch, napr. pri zjavnej zmene oproti pôvodne schválenému vyhotoveniu.
3. V prípade zistenia chyby sa okrem vyznačenia kódu kontrolného úkonu medzi chyby do príslušnej rubriky protokolu o technickej kontrole vozidla vyznačí tiež písomný záznam obsahujúci kód kontrolného úkonu a stručný a presný opis zistenej skutočnosti do rubriky „Ďalšie záznamy STK“, napr. „101 – chýba predná (zadná) tabuľka s EČ“, „101 – predná (zadná) tabuľka s EČ poškodená“, „101 – predná (zadná) tabuľka s EČ nie je riadne pripevnená“, „101 – údaj na prednej (zadnej) tabuľke s EČ nečitateľný“, „101 – predná (zadná) tabuľka s EČ nesprávne umiestnená“ alebo „101 – na prednej (zadnej) tabuľke s EČ sú nepovolené nápisy“.

<sup>4</sup>) § 123 zákona č. 8/2009 Z. z. v znení neskorších predpisov

<sup>5</sup>) § 35 vyhlášky MV SR č. 9/2009 Z. z. v znení neskorších predpisov

<sup>6</sup>) nariadenie vlády SR č. 405/2005 Z. z.

<sup>7</sup>) nariadenie vlády SR č. 72/2006 Z. z.

<sup>8</sup>) nariadenie vlády SR č. 67/2006 Z. z. v znení účinnom ku dňu schválenia vozidla

<sup>9</sup>) § 39 vyhlášky MV SR č. 9/2009 Z. z. v znení neskorších predpisov

<sup>10</sup>) napr. Metodický pokyn č. 23/2009 na vykonávanie technických kontrol v súvislosti s výmenou technického osvedčenia vozidla za osvedčenie o evidencii v znení doplnenom metodickým pokynom č. 31/2010

### Chyby

|     |  |   |
|-----|--|---|
| 1.  | Vozidlo, ktorému bolo pridelené evidenčné číslo, nie je označené ani jednou tabuľkou s evidenčným číslom <sup>11)</sup> ; nevzťahuje sa na prípad, ak sa predložením písomného potvrdenia preukáže, že tabuľka alebo tabuľky s evidenčným číslom boli zadržané policajtom. | C |
| 2.  | Evidenčné číslo na tabuľke s evidenčným číslom pripevnenej na vozidle sa nezhoduje s údajom v predložennom doklade o evidencii vozidla. <sup>12)</sup>   | C |
| 3.  | Vyhotovenie tabuľky s evidenčným číslom nezodpovedá predpísaným podmienkam (napr. pôvodne pridelená tabuľka je nahradená tabuľkou iného vyhotovenia).  | C |
| 4.  | Evidenčné číslo ako celok alebo jeho časť nie je na žiadnej z tabuliek s evidenčným číslom pripevných na vozidle nijakým spôsobom identifikovateľná. <sup>13)</sup>  | C |
| 5.  | Na vozidle kategórie M alebo N alebo na nákladnej alebo osobnej štvorkolke kategórie L <sub>7e</sub> , ktorej bolo pridelené evidenčné číslo, chyba jedna z dvojice predpísaných tabuliek s evidenčným číslom. <sup>11)</sup>  | A |
| 6.  | Tabuľka s evidenčným číslom je nadmerne poškodená alebo je narušená jej celistvosť.  | A |
| 7.  | Tabuľka s evidenčným číslom nie je riadne pripevnená na vozidlo a mohla by odpadnúť. <sup>11)</sup>  | A |
| 8.  | Evidenčné číslo ako celok alebo jeho časť nie je na tabuľke s evidenčným číslom pripevnenej na vozidle čitateľná, ale je identifikovateľná iným spôsobom (napr. podľa vypuklých tvarov znakov evidenčného čísla pri poškodení povrchovej farebnej vrstvy). <sup>13)</sup>  | A |
| 9.  | Umiestnenie tabuľky s evidenčným číslom nezodpovedá predpisu.  | A |
| 10. | Vyhotovenie priestoru na umiestnenie tabuľky s evidenčným číslom nezodpovedá predpisu.   | A |
| 11. | Na tabuľke s evidenčným číslom alebo v jej blízkosti sú iné než povolené nápisy alebo označenia.   | A |

### Identifikačné číslo motora (typ)

102

#### Predpísané podmienky

Identifikačné číslo (typ) motora namontovaného v motorovom vozidle sa musí zhodovať s údajom v predložennom doklade o evidencii vozidla.

#### Spôsob kontroly

1. Prehliadkou sa overí zhoda identifikačného čísla motora (typu) s údajom v predložennom doklade o evidencii vozidla. V prípade technickej kontroly na vydanie prepravného povolenia sa zistí tiež výrobné číslo motora namontovaného vo vozidle a tento údaj sa použije podľa ustanovení osobitného predpisu<sup>14)</sup>.
2. V prípade zistenia chyby sa okrem vyznačenia kódu kontrolného úkonu medzi chyby do príslušnej rubriky protokolu o technickej kontrole vozidla vyznačí tiež písomný záznam obsahujúci kód kontrolného úkonu a stručný a presný opis zistenej skutočnosti do rubriky "Ďalšie záznamy STK", napr. „102 – typ motora sa nezhoduje s OE časť I“.
3. Ak je vo vozidle preukázateľne namontovaný motor iného typu, než s akým bolo schválené, a tento stav bezprostredne ohrozuje bezpečnosť cestnej premávky alebo životné prostredie (napr. ide o motor, ktorého výkon je v porovnaní s pôvodným typom vyšší, pričom nie je zaručené, že ostatné časti vozidla sú na takúto zmenu technických parametrov dimenzované), alebo sú zjavné zmeny motora, hnacej jednotky alebo riadiacej jednotky motora oproti schválenému stavu, potom sa chyba nevyznačí v tomto kontrolnom úkone, ale vyznačí sa nebezpečná chyba v kontrolnom úkone č. 718.

### Chyby

|    |   |   |
|----|---|---|
| 1. | Identifikačné číslo (typ) motora namontovaného vo vozidle sa nezhoduje s údajom v predložennom doklade o evidencii vozidla. | A |
|----|---|---|

### VIN, výrobný štítok, výrobné číslo karosérie (nadvstavby)

103

#### Predpísané podmienky

1. Vozidlo, ktorému bolo pridelené identifikačné číslo vozidla VIN podľa § 2 písm. a) zákona, ním musí byť označené. Vozidlo, ktorému bolo pridelené identifikačné číslo traktora, ním musí byť označené. Vozidlo, ktorému bolo pridelené výrobné číslo vozidla alebo podvozku, ním musí byť označené. Karoséria (nadvstavba) vozidla, ktorej bolo pridelené výrobné číslo karosérie (nadvstavby), ním musí byť označená. Identifikačné

<sup>11)</sup> položka 0.1. písm. a) prílohy č. 4a k vyhláške MDPT SR č. 578/2006 Z. z. v znení neskorších predpisov

<sup>12)</sup> položka 0.1. písm. c) prílohy č. 4a k vyhláške MDPT SR č. 578/2006 Z. z. v znení neskorších predpisov

<sup>13)</sup> položka 0.1. písm. b) prílohy č. 4a k vyhláške MDPT SR č. 578/2006 Z. z. v znení neskorších predpisov

<sup>14)</sup> Metodický pokyn č. 6/2009 na vykonávanie technických kontrol na vydanie prepravného povolenia

- číslo vozidla VIN, identifikačné číslo traktora, výrobné číslo vozidla alebo výrobné číslo karosérie (nadstavby), ktorým je vozidlo alebo karoséria (nadstavba) označená, musí byť zhodné s príslušným údajom uvedeným v predloženom doklade o evidencii vozidla.
2. Vozidlo musí byť označené výrobným štítkom podľa § 2 písm. aj) zákona. Pri viacstupňovej výrobe v druhom a ďalších nasledujúcich stupňoch výroby vozidla musí byť vozidlo označené aj doplnkovým štítkom obsahujúcim požadované údaje, umiestneným pri výrobnom štítku. Vozidlá kategórií M<sub>2</sub> a M<sub>3</sub> a ich prípojné vozidlá kategórie O a vozidlá kategórií N<sub>2</sub> a N<sub>3</sub> a ich prípojné vozidlá kategórií O<sub>3</sub> a O<sub>4</sub> schválené počnúc 15.9.2005 musia byť vybavené:
    - a) kombináciou výrobného štítku podľa § 2 písm. aj) zákona a štítku rozmerov<sup>15)</sup> alebo
    - b) jedným štítkom obsahujúcim údaje z obidvoch štítkov uvedených v písmene a) alebo
    - c) dokladom obsahujúcim údaje ako štítky podľa písm. a) vydaným príslušným orgánom štátu, v ktorom je vozidlo prihlásené do evidencie vozidiel.Izotermické vozidlo musí byť vybavené certifikačným štítkom alebo osvedčením o schválení na prepravu skazitelných potravín<sup>16)</sup>. Údaje uvedené na štítkoch vozidla podľa tejto predpísanej podmienky musia byť zhodné s príslušnými údajmi uvedenými v predloženom doklade o evidencii vozidla.
  3. Identifikačné číslo vozidla VIN, identifikačné číslo traktora, výrobné číslo vozidla alebo podvozku, alebo výrobné číslo karosérie vozidiel bez samostatného podvozku musí byť vyznačené na prístupnom mieste vozidla metódou tepania alebo razenia. Identifikačné číslo vozidla VIN vozidiel kategórií M, N a O schválených počnúc 15.9.2005 musí plniť podmienky ustanovené osobitným predpisom<sup>17)</sup> a byť na vozidle vyznačené na karosérii, ráme alebo inej podobnej nosnej konštrukcii na pravej strane vozidla na zreteľne viditeľnom a prístupnom mieste. Identifikačné číslo vozidla VIN vozidiel kategórie L schválených počnúc 15.2.2006 musí plniť podmienky ustanovené osobitným predpisom<sup>18)</sup> a byť na vozidle vyznačené na karosérii alebo ráme na pravej strane vozidla na ľahko prístupnom mieste. Identifikačné číslo traktora vozidiel kategórie T schválených počnúc 31.5.2006 musí plniť podmienky ustanovené osobitným predpisom<sup>19)</sup> a byť na vozidle vyznačené na podvozku alebo na inej podobnej konštrukcii na pravej prednej strane vozidla na viditeľnom a prístupnom mieste.
  4. Výrobný štítok všetkých kategórií vozidiel musí byť pevne pripevnený na viditeľnom a ľahko prístupnom mieste na súčasti vozidla, ktorá sa pri používaní nevymieňa. Výrobný štítok
    - a) vozidiel kategórií M, N a O schválených počnúc 15.9.2005 musí plniť podmienky ustanovené osobitným predpisom<sup>17)</sup>, vzor je v prílohe č. 1,
    - b) vozidiel kategórie L schválených počnúc 15.2.2006 musí plniť podmienky ustanovené osobitným predpisom<sup>18)</sup>, vzor je v prílohe č. 1,
    - c) vozidiel kategórie T schválených počnúc 31.5.2006 musí plniť podmienky ustanovené osobitným predpisom<sup>19)</sup>, vzor je v prílohe č. 1,
    - d) vozidiel schválených od 31.3.1997 do 1.3.2005 musí obsahovať identifikačné číslo vozidla VIN, najväčšiu prípustnú celkovú hmotnosť vozidla, v prípade ťažného vozidla najväčšiu prípustnú celkovú hmotnosť jazdnej súpravy, v prípade inej kategórie vozidla ako L<sub>1</sub>, L<sub>3</sub> alebo L<sub>4</sub> najväčšiu prípustnú hmotnosť pripadajúcu na jednotlivé nápravy a v prípade vozidla kategórie M<sub>1</sub> najväčšiu prípustnú celkovú hmotnosť nebrzdeného prípojného vozidla,
    - e) vozidiel schválených od 1.7.1984 do 30.3.1997 musí obsahovať identifikačné číslo vozidla VIN alebo výrobné číslo vozidla, najväčšiu prípustnú celkovú hmotnosť vozidla, najväčšiu prípustnú hmotnosť pripadajúcu na jednotlivé nápravy, najväčšiu prípustnú celkovú hmotnosť prípojného vozidla, v prípade vozidla kategórie M<sub>1</sub> najväčšiu prípustnú celkovú hmotnosť brzdeného a nebrzdeného prípojného vozidla a najväčšiu prípustnú celkovú hmotnosť jazdnej súpravy,
    - f) vozidiel schválených od 1.1.1976 do 30.6.1984 musí obsahovať výrobcu vozidla a značku vozidla, typ vozidla, rok výroby, výrobné číslo podvozku alebo karosérie, najväčšiu prípustnú celkovú hmotnosť vozidla a obsaditeľnosť, najväčšiu celkovú prípustnú hmotnosť prípojného vozidla, najväčšiu prípustnú hmotnosť pripadajúcu na jednotlivé nápravy a v prípade osobného automobilu najväčšiu prípustnú celkovú hmotnosť brzdeného a nebrzdeného prípojného vozidla.Údaje na výrobnom štítku musia byť zhodné s príslušnými údajmi v predloženom doklade o evidencii vozidla.
  5. Štítok rozmerov musí obsahovať údaje podľa osobitného predpisu<sup>15)</sup> a byť na vozidle pripevnený obdobným spôsobom, ako výrobný štítok podľa § 2 písm. aj) zákona. Certifikačný štítok a osvedčenie o schválení na prepravu skazitelných potravín musí plniť podmienky podľa osobitného predpisu<sup>16)</sup>.

<sup>15)</sup> nariadenie vlády SR č. 349/2009 Z. z.

<sup>16)</sup> vyhláška MZV č. 61/1983 Zb. (Dohoda o medzinárodných prepravách skazitelných potravín a špecializovaných prostriedkoch určených na tieto potraviny ATP)

<sup>17)</sup> nariadenie vlády SR č. 394/2005 Z. z. v znení účinnom ku dňu schválenia vozidla

<sup>18)</sup> nariadenie vlády SR č. 75/2006 Z. z. v znení účinnom ku dňu schválenia vozidla

<sup>19)</sup> nariadenie vlády SR č. 332/2006 Z. z.

6. Identifikačné číslo vozidla VIN, identifikačné číslo traktora, výrobné číslo vozidla alebo výrobné číslo karosérie (nadvstavby) a údaje na výrobnom štítku musia byť čitateľné a nesmú niesť znaky neoprávnených zásahov.

### Spôsob kontroly

1. Prehliadkou sa overia v predpísaných podmienkach uvedené identifikátory vozidla, prípadne karosérie (nadvstavby) a ich zhoda s údajmi uvedenými v predložennom doklade o evidencii vozidla.
2. Ak sa zistí, že identifikačné číslo vozidla VIN, identifikačné číslo traktora alebo výrobné číslo vozidla vyznačené na karosérii alebo ráme vozidla
  - a) je nečitateľné, je vyznačená len jeho časť, nie je vyznačené alebo obsahuje nepovolené znaky (lomítko, I, O alebo Q), okrem vyznačenia kódu kontrolného úkonu medzi chyby do príslušnej rubriky protokolu o technickej kontrole vozidla sa do rubriky „Ďalšie záznamy STK“ vyznačí text podľa osobitného predpisu<sup>20)</sup>,
  - b) sa nezhoduje s príslušným údajom uvedeným v predložennom doklade o evidencii vozidla (chyba č. 4), okrem vyznačenia kódu kontrolného úkonu medzi chyby do príslušnej rubriky protokolu o technickej kontrole vozidla sa do rubriky „Ďalšie záznamy STK“ vyznačí text znenia „103 – VIN sa nezhoduje s OE časť I, na vozidle zistené ...“ alebo „103 – VIN sa nezhoduje s potvrdením o zadržaní OE časť I, na vozidle zistené ...“ a pod. doplnený príslušným údajom zisteným na vozidle,
  - c) nesie zjavné stopy neoprávnených zásahov (chyba č. 5), okrem vyznačenia kódu kontrolného úkonu medzi chyby do príslušnej rubriky protokolu o technickej kontrole vozidla sa do rubriky „Ďalšie záznamy STK“ vyznačí text znenia „103 – zjavný neoprávnený zásah do VIN“.
3. V prípade zistenia chyby inej než uvedenej v bode 2 sa okrem vyznačenia kódu kontrolného úkonu medzi chyby do príslušnej rubriky protokolu o technickej kontrole vozidla vyznačí tiež písomný záznam obsahujúci kód kontrolného úkonu a stručný a presný opis zistenej skutočnosti do rubriky „Ďalšie záznamy STK“, napr. „103 – výrobný štítok chýba“, „103 – výrobný štítok nečitateľný“, „103 – údaje na výrobnom štítku neúplné“, „103 – VIN na výrobnom štítku nesúhlasí s vyrazeným“, „103 – zjavný neoprávnený zásah do výrobného štítku“, „103 – VIN umiestnené v rozpore s predpisom“, „103 – výrobný štítok umiestnený v rozpore s predpisom“, „103 – chýba výrobné číslo nadvstavby“, „103 – výrobné číslo nadvstavby nesúhlasí s OE časť I“ a pod.

### Chyby

|     |  |   |
|-----|--|---|
| 1.  | Identifikačné číslo vozidla VIN, identifikačné číslo traktora alebo výrobné číslo vozidla nie je vyznačené na vozidle, ktorému bolo pridelené. <sup>21)</sup>  | C |
| 2.  | Identifikačné číslo vozidla VIN, identifikačné číslo traktora alebo výrobné číslo vozidla vyznačené na vozidle nie je čitateľné ako celok, alebo niektorý z jeho znakov nie je čitateľný. <sup>22)</sup>   | C |
| 3.  | Vyhotovenie identifikačného čísla VIN na vozidle nezodpovedá predpísaným podmienkam (nie je tepané alebo razené).  | C |
| 4.  | Identifikačné číslo vozidla VIN, identifikačné číslo traktora alebo výrobné číslo vozidla vyznačené na vozidle sa nezhoduje s údajom v predložennom doklade o evidencii vozidla. <sup>23)</sup>  | C |
| 5.  | Identifikačné číslo vozidla VIN, identifikačné číslo traktora alebo výrobné číslo vozidla vyznačené na vozidle nesie zjavné stopy neoprávnených zásahov.   | C |
| 6.  | Na vozidle je vyznačených viacero rôznych identifikačných čísel vozidla VIN, identifikačných čísel traktora alebo výrobných čísel vozidla.   | C |
| 7.  | Na vozidle, pre ktoré je predpísaný, chýba štítok rozmerov, prípadne zodpovedajúce alternatívne označenie alebo vybavenie vozidla, alebo je poškodený, údaje na ňom nie sú úplné, nie sú čitateľné, nezhodujú sa s ostatnými identifikátormi alebo predloženými dokladmi, alebo nesie stopy neoprávnených zásahov.                     | A |
| 8.  | Na vozidle, pre ktoré je predpísaný, chýba certifikačný štítok ATP, prípadne nie je vybavené osvedčením o schválení na prepravu skazitelných potravín, alebo je poškodený, údaje na ňom nie sú úplné, nie sú čitateľné, nezhodujú sa s ostatnými identifikátormi alebo predloženými dokladmi, alebo nesie stopy neoprávnených zásahov. | A |
| 9.  | Výrobný štítok vozidla chýba alebo bol nahradený iným, zjavne neprislúchajúcim k vozidlu.  | B |
| 10. | Údaje na výrobnom štítku sa nezhodujú s údajmi v predložennom doklade o evidencii vozidla.   | A |

<sup>20)</sup> Metodický pokyn č. 19/2009 na zabezpečenie jednotného postupu pri pridelení náhradného identifikačného čísla vozidla VIN, umiestňovaní a upevňovaní náhradného identifikačného čísla vozidla VIN a identifikačného čísla vozidla VIN na vozidle v znení neskorších predpisov

<sup>21)</sup> položka 0.2. písm. a) prílohy č. 4a k vyhláške MDPT SR č. 578/2006 Z. z. v znení neskorších predpisov

<sup>22)</sup> položka 0.2. písm. b) prílohy č. 4a k vyhláške MDPT SR č. 578/2006 Z. z. v znení neskorších predpisov

<sup>23)</sup> položka 0.2. písm. c) prílohy č. 4a k vyhláške MDPT SR č. 578/2006 Z. z. v znení neskorších predpisov

|     |   |   |
|-----|---|---|
| 11. | Identifikačné číslo vozidla VIN uvedené na výrobnom štítku nie je čitateľné alebo výrobný štítok nesie stopy neoprávnených zásahov. | B |
| 12. | Výrobný štítok je poškodený, údaje na ňom nie sú úplné alebo nie sú čitateľné (okrem identifikačného čísla vozidla VIN).            | A |
| 13. | Umiestnenie niektorého z identifikátorov vozidla nezodpovedá predpísaným podmienkam.  | A |
| 14. | Chýba výrobné číslo karosérie (nadstavby).  | A |
| 15. | Výrobné číslo karosérie (nadstavby) nesúhlasí s údajom v predložennom doklade o evidencii vozidla.                                  | A |
| 16. | Identifikačné číslo vozidla VIN obsahuje nepovolené znaky („I“, „O“ alebo „Q“ a pod.).  | A |

### Odchýlky vo vyhotovení vozidla

104

#### Predpísané podmienky

Skutočné vyhotovenie vozidla sa nesmie odchyľovať od schváleného vyhotovenia vozidla zaznamenaného v predložennom doklade o evidencii vozidla.

#### Spôsob kontroly

1. Prehliadkou sa preverí zhodnosť vozidla so schváleným vyhotovením podľa údajov v predložennom doklade o evidencii vozidla, prípadne v iných predkladaných dokladoch. V prípade zistenia odchýlok sa overí, či nie sú v rozpore s platnými predpismi.
2. V prípade zistenia chyby sa okrem vyznačenia kódu kontrolného úkonu medzi chyby do príslušnej rubriky protokolu o technickej kontrole vozidla vyznačí tiež písomný záznam obsahujúci kód kontrolného úkonu a stručný a presný opis zistenej skutočnosti do rubriky „Ďalšie záznamy STK“.
3. Ak možno odchýlku od schváleného vyhotovenia hodnotiť ako chybu v kontrolnom úkone týkajúcom sa priamo príslušnej časti vozidla, vyznačí sa chyba v ňom. V takomto prípade sa chyba v tomto kontrolnom úkone nevyznačí.
4. Ak sú zistené odchýlky v rozpore s platnými predpismi, alebo ak môžu priamo negatívne ovplyvniť bezpečnosť cestnej premávky alebo životné prostredie a nie je možné vyznačiť zodpovedajúcu chybu v úkone týkajúcom sa príslušnej časti vozidla (podľa bodu 3), potom sa chyba nevyznačí v tomto kontrolnom úkone, ale vyhodnotí sa príslušným stupňom chyby v kontrolnom úkone č. 718.

#### Chyby

|    |  |   |
|----|--|---|
| 1. | Vozidlo bolo zmenené tak, že nezodpovedá údajom uvedeným v predložennom doklade o evidencii vozidla. | A |
|----|--|---|

### Farba vozidla

105

#### Predpísané podmienky

1. Farba vozidla musí zodpovedať farbe zaznamenatej v predložennom doklade o evidencii vozidla. Farbou vozidla sa na účel tohto kontrolného úkonu rozumie farba jeho vonkajšieho povrchu, bez ohľadu na to, ako je vyhotovená; napr. v prípade vozidiel s celou karosériou oblepenou farebnou fóliou je farbou vozidla farba fólie.
2. Ak je časť vonkajšieho povrchu vozidla inej farby, než zvyšok vozidla, musí byť táto farba zaznamenaná v predložennom doklade o evidencii vozidla ako doplnková farba.

#### Spôsob kontroly

1. Prehliadkou sa preverí farba vozidla.
2. V prípade zistenia chyby sa okrem vyznačenia kódu kontrolného úkonu medzi chyby vyznačí tiež stručný a presný opis zistenej skutočnosti do rubriky „Ďalšie záznamy STK“ protokolu o technickej kontrole, napríklad „105 – farba nesúhlasí s OE časť II, na vozidle zistená strieborná metalíza“, „105 – doplnková farba pravého blatníka nesúhlasí s OE časť I, na vozidle zistená biela“ alebo „105 – na vozidle zistená doplnková farba kapoty modrá“.

#### Chyby

|    |  |   |
|----|--|---|
| 1. | Farba vozidla (prevažujúca na vozidle) nesúhlasí so záznamom v predložennom doklade o evidencii vozidla. | B |
| 2. | Doplnková farba vozidla nesúhlasí so záznamom v predložennom doklade o evidencii vozidla.                | A |
| 3. | Doplnková farba vozidla nie je uvedená v predložennom doklade o evidencii vozidla.                       | A |

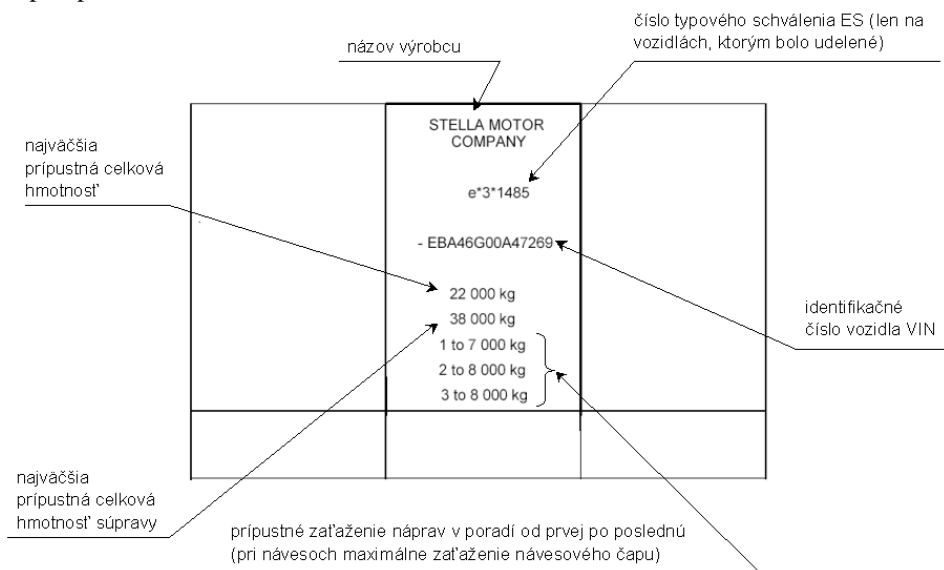
**Článok IV**  
**Záverečné ustanovenia**

- (1) Zrušuje sa metodický pokyn č. j. 11521 – 2100/06 zo dňa 21.11.2006, ktorým sa stanovuje rozsah kontrolných úkonov vykonávaných pri technických kontrolách vozidiel, v znení neskorších predpisov.
- (2) Tento metodický pokyn nadobúda účinnosť dňa 1. februára 2012.

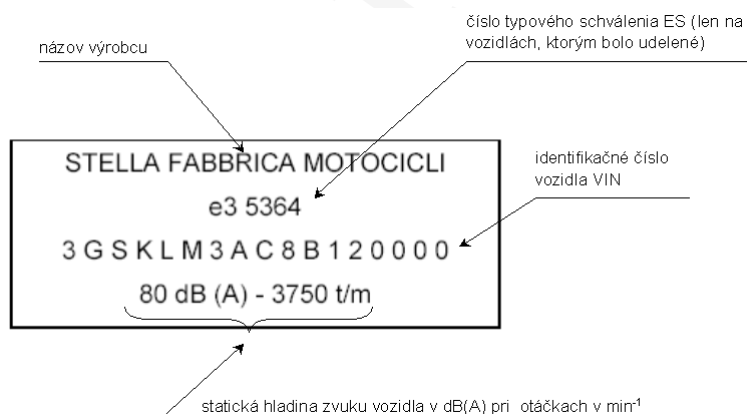
Ing. Milín Kaňuščák, v.r.  
generálny riaditeľ

### Vzory výrobných štítkov vozidiel

#### 1. Príklad výrobného štítku vozidla kategórie M, N alebo O podľa smernice Rady 76/114/EHS v znení neskorších predpisov



#### 2. Príklad výrobného štítku vozidla kategórie L podľa smernice Rady 93/34/EHS v znení neskorších predpisov



#### 3. Príklad výrobného štítku vozidla kategórie T podľa smernice Rady 89/173/EHS v znení neskorších predpisov

